



# 臺南市登革熱疫情週報

2024/4/21－2024/4/27(Week 17, 2024)

## (一)全國疫情

2024 年登革熱全國確定病例數：(1 月 1 日起，依發病日計)

■本土病例數：177

■境外移入病例數：69

## (二)台南市疫情(第 17 週)

登革熱：

■新增 0 例本土病例

■新增 0 例境外移入

屈公病：

■新增 0 例本土病例

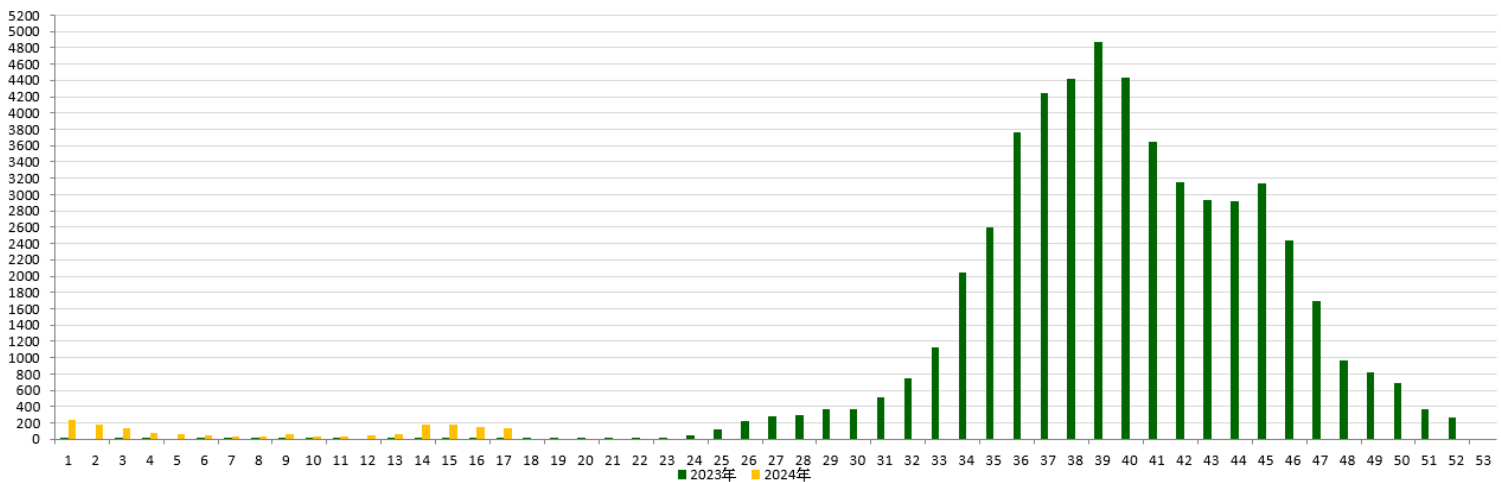
■新增 0 例境外移入

本市 2024 年至第 17 週  
確定病例及同期比較(依發病日計)

發病年	登革熱			屈公病		
	本土	境外	總計	本土	境外	總計
2019	0	18	18	0	0	0
2020	0	5	5	0	1	1
2021	0	1	1	0	0	0
2022	0	0	0	0	0	0
2023	0	6	6	0	0	0
2024	19	5	24	0	0	0

## 登革熱國際間旅遊疫情建議

第一級(注意)：越南、菲律賓、印尼、馬來西亞、斯里蘭卡、印度、新加坡



2023 年/2024 年第 1-52 週本土通報數同期比較

## 二、臺南市病媒蚊密度調查

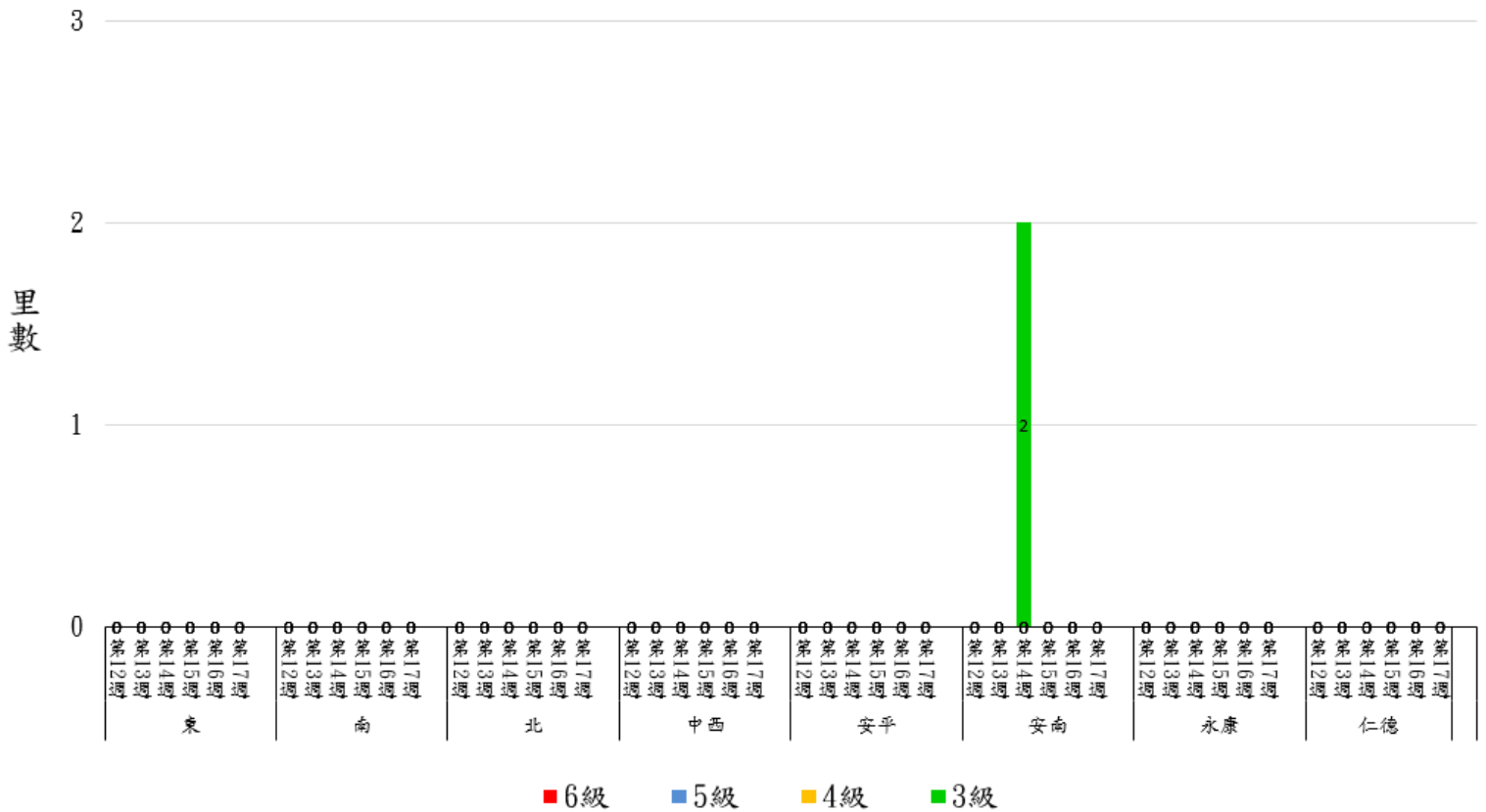
04/21~04/27(第 17 週)病媒蚊密度調查共完成 338 里次

04/14~04/20(第 16 週)病媒蚊密度調查共完成 373 里次，級數分布如下：

級數 日期	★0 級	1 級	2 級	3 級	4 級	5 級	6 級
4/21-4/27 (第 17 週)	322 里次 (95.27%)	13 里次 (3.85%)	3 里次 (0.89%)	0 里次 (0%)	0 里次 (0%)	0 里次 (0%)	0 里次 (0%)
4/14-4/20 (第 16 週)	314 里次 (84.18%)	55 里次 (14.75%)	4 里次 (1.07%)	0 里次 (0%)	0 里次 (0%)	0 里次 (0%)	0 里次 (0%)
近 2 週 增減百分比	+11.09%	-10.9%	-0.18%	0%	0%	0%	0%

第 17 週：本週無 3 級里別

113年第12週至第17週臺南市人口監測區密度調查布氏級數3至6級比較圖



★請區公所針對 1 級以上里別加強民眾衛教及孳生源清除。

### 三、臺南市監測區誘卵桶監測

目前監測 10 個監測區（東區、南區、北區、中西區、安平區、安南區、永康區、仁德區、新營區、歸仁區）271 里共 3,252 點。

★陽性點：733(陽性率 22.5%)

■：連續兩週卵數>250 粒里別，計 0 里

■：連續兩週陽性率>40%里別，計 17 里

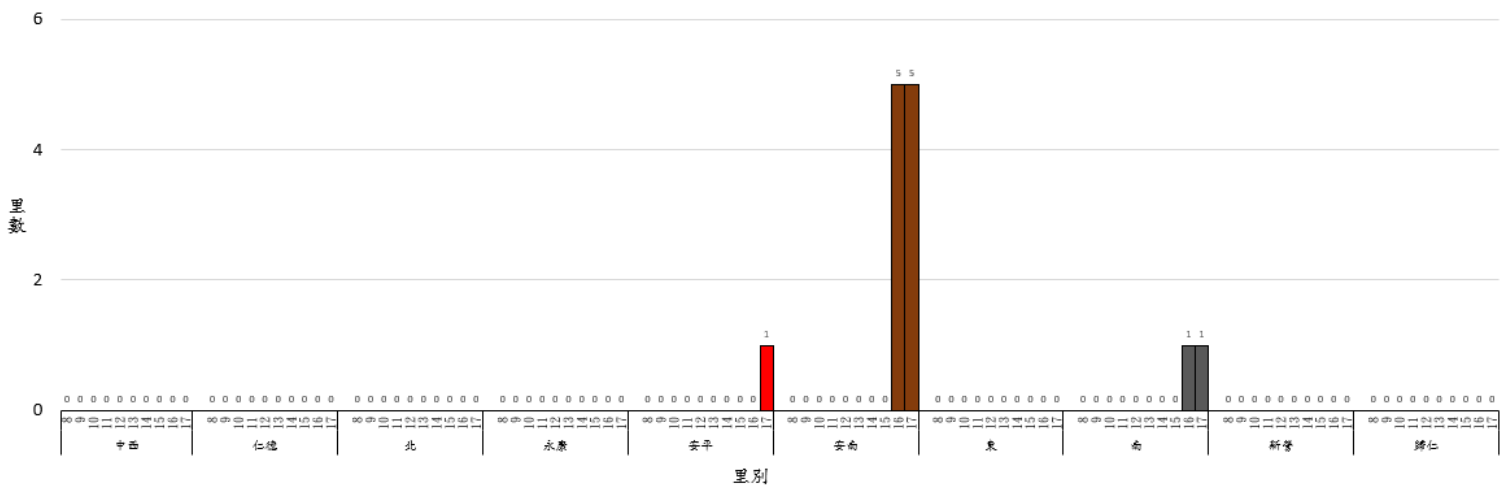
■：連續兩週陽性率>60%里別，計 3 里

★監測日期：2024/4/21~2024/4/27(第 17 週)

區別	里數	卵數>250 粒	里數	陽性率>40%	里數	陽性率>60%
中西區	0		1	<span style="background-color: orange;">南美里</span>	0	
仁德區	0		2	土庫里、上崙里	0	
北區	0		8	中樓里、正覺里、文成里、 <span style="background-color: orange;">大興里</span> 、 <span style="background-color: orange;">長勝里</span> 、大豐里、 <span style="background-color: orange;">元美里</span> 單桶 100 粒以上→雙安里	0	
永康區	0		4	<span style="background-color: orange;">甲頂里</span> 、 <span style="background-color: orange;">塩興里</span> 、 <span style="background-color: orange;">蔦松里</span> 單桶 100 粒以上→永明里	0	
安平區	0		1	單桶 100 粒以上→平安里	1	<span style="background-color: red;">漁光里</span>
安南區	0		14	<span style="background-color: orange;">佃西里</span> 、 <span style="background-color: orange;">公塏里</span> 、 <span style="background-color: orange;">總頭里</span> 、州北里、 <span style="background-color: orange;">媽祖宮里</span> 、 <span style="background-color: orange;">砂崙里</span> 、 <span style="background-color: orange;">佃東里</span> 、 <span style="background-color: orange;">溪頂里</span> 、 <span style="background-color: orange;">四草里</span> 、 <span style="background-color: orange;">青草里</span> 、東和里、 <span style="background-color: orange;">海南里</span> 單桶 100 粒以上→城中里、城南里	5	<span style="background-color: red;">城東里</span> 、 <span style="background-color: red;">原佃里</span> 、 <span style="background-color: red;">鹿耳里</span> 、 <span style="background-color: red;">學東里</span> 、 <span style="background-color: red;">淵西里</span>
東區	0		1	崇誨里	0	

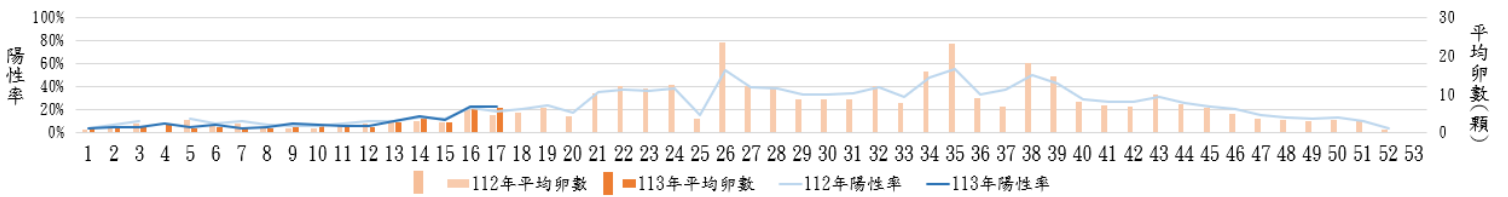
區別						
南區	0		6	省躬里、竹溪里、鯤鯨里、明德里、松安里、興農里	1	大林里
新營區	0		1	民生里	0	
歸仁區	0		0		0	

113年第8週至113年第17週臺南市監測區誘卵桶監測陽性率高於60%各區里數比較圖



#### 四、臺南市 112 年與 113 年誘卵桶監測區同期比較

臺南市監測區誘卵桶陽性率與平均卵數趨勢比較圖(112年與113年)



113年臺南市週平均溫度與累計雨量



## 致～市民防疫小叮嚀

- ★第 17 週本市監測區病媒蚊密度調查無達 3 級里別；登革熱防治中心將持續針對誘卵桶陽性率仍大於 60% 之里別進行複查，並提供環保局做為規劃預防性戶外環境防治參考。請里鄰長動員社區民眾清除積水容器，避免病媒蚊孳生；倘有疑似登革熱症狀請儘速就醫，避免潛伏期遭病媒蚊叮咬散播登革熱病毒於社區，造成疫情於環境中爆發。
- ★本市登革熱 NS1 快篩合約院所相關資訊請參閱臺南市政府登革熱防治中心網頁 <https://gov.tw/zv9> 或 06-3366366 防疫專線。



# 豪雨過後清除孳生源

4 步驟

1  
巡

經常巡檢，  
避免戶內外積水



2  
倒

清除積水，  
必要的容器倒置



3  
清

容器減量，  
清除不要的容器



4  
刷

刷洗容器，  
避免蟲卵再附著



衛生福利部疾病管制署 TAIWAN CDC



[www.cdc.gov.tw](http://www.cdc.gov.tw)



1922 防疫達人

～請落實住家內(外)環境積水容器「巡、倒、清、刷」，以免孳生蚊蟲也避免受罰～